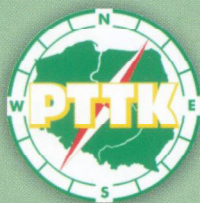


ŚLADAMI

Alfreda Olszewskiego

Czyli krótki przegląd miejscowości związanych z Alfredem Olszewskim i jego najbliższą rodziną.



Oddział Polskiego Towarzystwa Turystyczno-Krajoznawczego
w Legnicy

Schemat przebiegu szlaku „Śladami Alfreda Olszewskiego”.



WSTĘP

Pamięć o Alfredzie Olszewskim z Warmątowic i jego zapisie testamentowym na rzecz Henryka Sienkiewicza zainaugurował Tadeusz Gumiński - Prezes Towarzystwa Nauk i inicjator tworzenia Muzeum w Legnicy. W 1962 r. z inspiracji T. Gumińskiego i przy jego wsparciu Iosem warmątowickiego pałacu zainteresowało się Szkolne Koło Krajoznawczo – Turystyczne "Szarotka" przy Szkole Podstawowej Nr 10 w Legnicy, którego członkowie (15 uczniów) pod kierunkiem opiekuna, nauczyciela geografii - Edwarda Wiśniewskiego przez kilka wyjazdów rowerowych porządkowało teren. Po raz pierwszy zawieszono tablicę informującą o zabytkowym charakterze obiektu. Znalaziono drobne dokumenty, m.in. kartę pocztową pisaną ze Szwajcarii przez syna Bohdana do matki, które przekazano do muzeum w Legnicy. Za aktywność na tym polu - dzięki bezpośredniej interwencji T. Gumińskiego - Kuratorium Oświaty we Wrocławiu przyznało środki na organizację obozu wędrownego i namiot oraz zaprosiło grupę uczniów do udziału w objeździe zabytków po Dolnym Śląsku. Dzięki zachętom ze strony T. Gumińskiego autor w latach 1967 - 1970 zbierał informacje do opracowania monografii wsi Warmątowice. W efekcie materiał ukazał się w formie artykułu w "Szkicach Legnickich" dopiero w 1981 r. Wielką rolę w przywróceniu pamięci o Alfredzie Olszewskim odegrał, poza T. Gumińskim, Ignacy Moś z Poznania i Zygmunt Antkowiak z Wrocławia. Bardzo cenne okazały się kontakty z Alicją i Edwardem Sikora z Wojcieszowa Dolnego, Kuno von Zedlitz - Neukirch z Balje w Niemczech, Ivo Łaborewicz z Archiwum Państwowego w Jeleniej Górze, Edytą Łaborewicz z AP w Legnicy, Grażyną Humeoczuk z Muzeum Miedzi w Legnicy, ks. Ludwik Olszewski (Bielsk Podl.), ks. Krzysztof Janowicz (Perlejewo), Zbigniew Romaniuk (Brańsk) oraz z pracownikami Legnickiej Biblioteki Publicznej. W tym miejscu składamy wymienionym osobą serdeczne podziękowania. Publikacja ukazuje się w 110 rocznicę śmierci Alfreda Olszewskiego i jego zapisu na rzecz H. Sienkiewicza oraz z okazji 62. Ogólnopolskiego Zlotu Przodowników Turystyki Pieszej PTTK w Legnicy. Jest to także okazja do zainaugurowania szlaku „Śladami Alfreda Olszewskiego” w realizacji z władzami samorządowymi związanymi z miejscami leżącymi na Szlaku.

TESTAMENT ALFREDA OLSZEWSKIEGO 15. II.1909 Genewa

Jedyny spadkobierca (*Universal-Erben*) syn Bolesław Bogdan:

- „1. Niech do 30 roku życia złoży egzamin z języka polskiego i historii polskiej. Polski profesor gimnazjalny lub uniwersytetu winien zbadać, czy znajomość polszczyzny wystarczałaby do złożenia egzaminu dojrzałości w gimnazjum polskim.
 2. Niechaj wychowany będzie tak, aby czcił narodowość polską, swoje nazwisko polskie i pochodzenie polskie.
 3. Niechaj związek hakatystów i wolnomularzy uważa za swoich wrogów.
 4. Niechaj nigdy nie wstępuje do służby państwowej w Prusiech i niechaj nigdy nie zaślubi osoby, która do biurokracji pruskiej należy”.
- „... Choć słowa te kreślę po niemiecku przed pruskim notariuszem, dziś czuję się Polakiem i ulgę sprawia mi wyznanie powrotu do wiary i tradycji przodków. Sprawa w tym wielka i zasługa Henryka Sienkiewicza i księzek jego, które obudziły sumienie moje i ducha narodowego. Dziś, gdy krzyżacka buta powraca z nową siłą, gdy ruguje się Słowian z ojcowizny, ja sam jestem przedmiotem szykan ze strony władz i niechęci sąsiadów moich.

Przeto wolą moją jest, aby dzieci do roku 39 swojego życia złożyły trzy egzaminy: z języka, kultury i historii Polski przed egzaminatorem wiarygodnym i przeze mnie ustanowionym.

Życzeniem moim jest, aby córka przyjęła wiarę katolicką.

W razie nie spełnienia warunków moich= postanawiam : majątek mój tj. dobra Warmątowice i Kojszków zapisać Henrykowi Sienkiewiczowi- nobliście.

Żywię nadzieję, że po śmierci mojej choć część majątku zgromadzonego przez ród Olszewskich powróci nad Wisłę i przyczyni się do odrodzenia narodowego ducha...

<solidarni.2010.pl/11497-bozena-ratter-korzenie-von-Olszewski>

Odpowiedź Henryka Sienkiewicza:

„Nastąpii zrzeczenie się moje i moich następców wszelkich praw do spadku. Inaczej zresztą nie miałem nigdy zamiaru postąpić i w żadnym wypadku nie zagrabiłbym majątku sierot, gdyż do Polski i polskiej idei nie ciągnie się nikogo groźbą wyrzuca z ziemi oddziedziczonej po ojcach. Byłby to sposób dobry dla rozmaitych Bueiów, ale niezgodny z moim osobistym charakterem ani polską kulturą...:

OSOBY POPULARYZUJĄCE WYDARZENIE

Antkowiak Zygmunt - (1926 Nadworna - 1996 Wrocław), historyk, polonista, dziennikarz wrocławski "Słowa Polskiego", działacz Towarzystwa Miłośników Wrocławia, autor „Legendy warmątowskiej”, książki o wędrówce tropami rodu Olszewskich i losach testamentu Alfreda na rzecz Henryka Sienkiewicza. W 1978 r. odnalazł przodków Alfreda w Olszewie na Podlasiu, inicjator Wszechnicy Sienkiewiczowskiej w Warmątowicach.

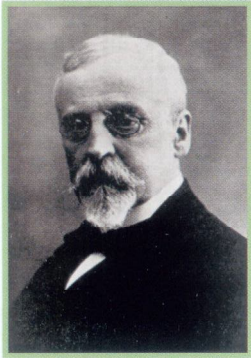
Gumiński Tadeusz - (1906 Skrzyszewy/Łowicz - 2003 Legnica), prawnik, działacz społeczny, popularyzator wiedzy o Legnicy, związany swoim życiem z Łowiczem, Łuckiem i Legnicą. Założyciel Muzeum Miedzi, Towarzystwa Przyjaciół Nauk i "Szkiców Legnickich", Honorowy Członek PTTK. Popularyzator wiedzy o testamencie Alfreda Olszewskiego i Warmątowicach. Utrzymywał bliskie kontakty z Ignacem Mosiem z Poznania. Wspierał działania społeczne młodzieży szkolnej na rzecz A. Olszewskiego.

Moś Ignacy - (1917 Ostrzeszów - 2001 Poznań), w 1944 r. uratował przed aresztowaniem przez Niemców syna pisarza Henryka Sienkiewicza w Oblęgorku. Kolekcjoner Sienkiewiczianów - twórca Muzeum Literackiego H. Sienkiewicza w Poznaniu. W 1969.02.07. odwiedził Legnicę, Kościelec i Małuszów. Później odwiedził w Legnicy T. Gumińskiego, 1969.19.07. godz.10.00, msza Św. żałobna w kościele fil. w Kościelcu, zapalono znicze na grobie Olszewskich. W 1973 r. ufundował tablicę pamiątkową A. Olszewskiemu.

Conrad Sigismund v. Zedlitz - Neukirch - (1931 Eichholz - 2018 Berlin), najmłodszy syn Dragi i Henryka v. Zedlitz, najmłodszy wnuk Alfreda Olszewskiego. Uczył się w szkole w Legnicy i Wrocławiu, a po wyjeździe w 1944 r. zamieszkał w Niemczech, gdzie studiował rolnictwo i prawo. Potem przez kilka lat służył w Bundeswehrze w stopniu majora. W cywilu pracował w zakładach Volkswagena w Wolfsburgu. Interesował się sprawami polskimi i często odwiedzał Polskę. Pisał artykuły na tematy polskie, budując pomost między Niemcami a Polską – otrzymał odznaczenie Amicus Poloniae. Wypełniał skutecznie testament dziadka Alfreda.

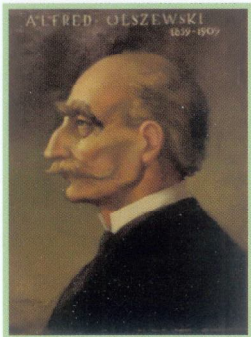
GŁÓWNI BOHATEROWIE - TESTAMENT

Sienkiewicz Henryk - (1846 Wola Okrzejska - 1916 Vevey/Szwajcaria), wybitny polski pisarz,



laureat Nagrody Nobla 1905 r., wielki Patriota: wystosował list otwarty do cesarza Wilhelma II w sprawie gwałtów władz pruskich na Polakach w Wielkopolsce (prześladowanie dzieci we Wrześni), inicjator fundowania pomnika A. Mickiewicza w Warszawie 1909 r., zrzekł się praw do spadku po Alfredzie Olszewskim. W 1914 r. organizował pomoc ofiarom wojny. W 1924 r. królewski pogrzeb w Warszawie - katedra św. Jana w Warszawie

Olszewski Alfred -



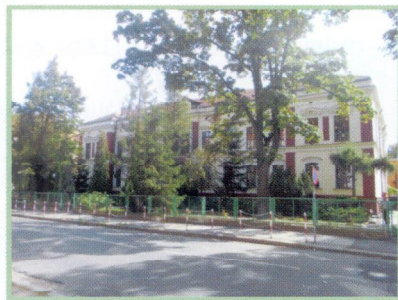
(1859 Eichholz - 1909 Nervi/Genua), niemiecki pruski baron polskiego pochodzenia z Podlasia (Olszewo). Przodkowie: Ludwik Wilhelm (1728 Turczynowo - 1825 Warmątowice), Ludwik Serafin (1779 - 1867), Oskar Gwido Serafin (1819 Warmątowice - 1900 Cieplice), 1/ ż. Bianka d. Reymond * 1854 Warmątowice, 2 / ż. Jadwiga v. Uttenhoven * 1891 Warmątowice, Alfred Serafin Oskar = ż. Gabriela v. Zedlitz - Neukirch + 1943, syn Bolesław Bogdan (1895 -1930), córka Draga Gabriela Jadwiga (1893 - 1978), m. Henryk v. Zedlitz - Neukirch + 1954.

SZLAK "ŚLADAMI ALFREDA OLSZEWSKIEGO"

Idea Szlaku narodziła się w 1918 r. jako wynik krajoznawczych zainteresowań członków PTTK w Legnicy: Edwarda Wiśniewskiego i Marka Rabskiego. Korzystając z lektury „Legendy warmątowickiej” odwiedzili miejsca związane z A. Olszewskim. Przełomowe było spotkanie z Alicją i Edwardem Sikora z Wojcieszowa Dolnego i nawiązanie bliskich kontaktów. Zaowocowało to także nawiązaniem kontaktu z wnukiem Alfreda – Kuno v. Zedlitz z Niemiec i wizytą rodziny w Polsce. Szlak przebiega przez miejscowości bezpośrednio związane z Alfredem Olszewskim: Legnicę - Kościelec - Warmątowice Sienk. - Chełmiec - Nowy Kościół - Gozdno - Wojcieszów Dolny i Górny - Cieplice Śl. - Zdrój (Jelenia Góra). Ufamy, że wkrótce uda się w tych miejscach postawić tablice edukacyjne informujące o osobie Alfreda Olszewskiego. Będzie to wspólne przedsięwzięcie PTTK O/Legnica i samorządów lokalnych. Gniazdo rodowe Olszewskich znajduje się na Podlasiu Nadbużańskim stanowiącym pogranicze kulturowe, wyznaniowe i narodowościowe. Pierwotnie Olszewscy wywodzili się z Mazowsza, skąd na pocz. XV w. przybyli do podlaskiego Kuczyna i weszli w posiadanie dóbr Niewiarowo. Stąd trafili do parafii Topczewo oraz do parafii Łubin na Wysoczyźnie Drohiczyńskiej.

LEGNICA (*Liegnitz*)

Miasto - powiat grodzki 100.000 mieszk., k. XIX w. -siedziba władz Rejencji i powiatu. Dzieci Olszewskich uczęszczały do szkół w Legnicy, m.in. Gabriela (1917 - 2013) w latach 1937- 1939 uczęszczała do szkoły rolniczej (obecnie V LO, ul. Senatorska 32). **1966** - Muzeum Miedzi, wystawa Sienkiewiczowska (kier. Tadeusz Gumiński). **1967** - SP Nr 6 im. Henryka Sienkiewicza (dyr. Tadeusz Prończuk). Ulica Alfreda Olszewskiego (5.7.1991) obręb 9 „Winiary”. Ulica Henryka Sienkiewicza: Tarninów, Osiedle Sienkiewicza: obręb 21 „Domki”.



Legnica, d. Szkoła Rolnicza (VLO)

KOŚCIELEC (*Hochkirch*)

Wieś na Płaskowyżu Janowickim, wzmiank. w 1303 r. "*Alta ecclesia*", 1353 r. 'Hochkirche". Przez miejscowość przebiega Dolnośląski Szlak Cystersów. **Kościół fil. pw. Najświętszego Serca Pana Jezusa** (parafia Małuszów) z XIVw., przebudow. na zbór ewangelicki w XVII/XVIII w. jako „kościół ucieczkowy”, wieża gotycka, portal z 1520 r., empory ze scenami malarskimi, ambona, chrzcielnica i łoża kolatorska z XVII w., rokokowe epitafium CH.Fr. v. Seher Thoss i jego rodziny z Warmątowic. Tablica z brązowym medalem Alfreda Olszewskiego ufundowana przez Ignacego Mosia z Poznania. Liczne płyty nagrobne renesansowe i barokowe w murze kościoła. Miejsce ślubu Dragi Olszewskiej z Henrykiem v. Zedlitz - Neukirch w 1913 r. Na cmentarzu przykościelnym **grobowiec Olszewskich** (3 trumny przeniesione z kaplicy grobowej z kościoła) z imionami „In Memoriam”: Alfred, córka Draga, jej mąż Henryk v. Zedlitz oraz ich dzieci: Kuno i Hans Krzysztof nie spoczywają w tym grobowcu. Spoczywają (w kaplicy) prochy dziadków i rodziców Alfreda Oskara Serafina (+1900) i syna Bogdana (+1930). Oddzielny grób Siegfrieda v. Zedlitz (1852-1922) - ojca Henryka i teścia Dragi. Przed kościołem **krzyż pokutny**, w 1998 r. przeniesiony z ogrodu sąsiedniego gospodarstwa (wójt St. Warchoń). Msza św. 19.07.1969 r. w intencji Olszewskich (ks. prob. Albi Jończyk z Małuszowa), z inicjatywy Ignacego Mosia z Poznania. 1973 - tablica A. Olszewskiego w kościele (fund. I. Moś z Poznania). 2019.31.3 - inauguracja sezonu turystycznego przewodników z udziałem ks. prof. J. Patera i ks. dr. S. Szupieńko.

Szkoła Podstawowa, od 1946 r. polska (od 1966 r. im. H. Sienkiewicza, kierownik Czesław Kozak), tablica w 50-lecie zgonu H. Sienkiewicza z 1966 r. W szkole pamiątki związane z A. Olszewskim; obraz sztalugowy "Panorama Bitwy nad Kaczawą 1813 r." wyk. Aleksander Muncol z Krotoszyc na okoliczność otwarcia świetlicy w Krajowie w 2007 r.

1996 - uroczystość 50-lecia szkoły, nadanie sztandaru.

1998 - VI Ogólnopolski Zlot Szkół Sienkiewiczowskich (wpis T. Gumińskiego).

Przed szkołą od 2005 r. dąb "Jul" (pobył Juliusza Sienkiewicza - wnuka Pisarza) i dąb Jana Pawła II. Przed kościołem pod okazałym dębem szypułkowym (obw. 380 cm) kamienny obelisk poległych mieszkańców w wojnach XIX w. W części folwarcznej wsi zachowały się fragmenty parku (płatany, staw) i figura św. Jana Nepomucena z 1735 r., obok murowany gotybnik z pocz. XX w. Duży owocowy sad.



Kościelec-Grobowiec Olszewskich



Kościelec-tablica pamiątkowa



Portret Dragi



Tablica pamiątkowa A. Olszewskiego w Kościele

WARMĄTOWICE SIENKIEWICZOWSKIE (*Eichholz*)

Wieś, gm. Krotoszyce 180 mieszk., wzmiank. w 1217 r. „Warmuntouici”, 1304 r. „Eycholcz”. Nazwa patronimiczna od imienia „Warmund” oznacza etymolog. „obrońca, opiekun”. Jest to dawna wieś folwarczna z dominującym kompleksem zabudowań dworskich i rozległym parkiem. W XVI w. wieś była własnością miasta górniczego Mikołajowice. W 1602 r. Korzbok v. Zedlitz zbudował rezydencję renesansową, a następnie Sehher-Thoss przebudowali w 1748 r. dwór nadając mu dzisiejszy wygląd. Od 1812 r. majątek rodziny Olszewskich, kiedy **Ludwik Serafin** po odejściu ze służby czynnej w wojsku pruskim i zakupieniu Warmątowic dał **początek ziemiańskiej linii śląskiej Olszewskich**. Jego syn Gwidon Oskar Serafin (1819 - 1900) ożeniony z Jadwigą v. Uttenhoven - był ojcem **Alfreda** Ludwika Oskara Serafina (*1859-1909). W 1892 r. Alfred ożenił się z Gabriela „de domo” v. Zedlitz u. Neukirch. Daty urodzenia dzieci: *1893 córka Draga "Minne" (+1978), *1895 syn Bolesław Bogdan (+1930). 30.6.1913 - ślub Dragi z Henrykiem "Pali" v. Zedlitz u. Neukirch.



Draga z dziećmi z przed 1931 r.



Dwór w Warmątowicach - Sienk.



Rodzina Dragi i Henryka Zedlitzów, 1938 r.

Testament i śmierć Alfreda - 3.04.1909 r. w Genewi. 1930 r. śmierć Bogdana Bolesława (cmentarz Kościelec). W 1931 r. Draga, po śmierci brata przejęła majątek do 1945.

Dzieci Dragi i Henryka v. Zedlitz u. Neukirch:

- **Gisela** (1915 -), 1943 r. mąż Wolf v. Brandenstein,
- **Gabriela** "Selle" (1917 - 2013) zamężna: 1/ z Gothard v. Czettritz u. Neuhaus 1942 r. (s. Gothard *1943), 2/ z Wolf Hartmann v.Thüngen 1948 r. (4 dzieci) cmentarz Weissenbach,
- **Kuno** (1918 -1941) zginął na froncie rosyjskim,
- **Hans Christopher** (1920 - 1997) żona Elisabeth v. Lenthe, dzieci: Dorota (*1951), **Kuno** (*1953), Jost(*1955),
- **Conrad Sigismund** (1931-2018) żona Marion Bieler, dzieci: Wolf i Michael.
1974 - wszechnica Sienkiewiczowska DTSK (nacz. gm. Fr. Chyła).
1995 - własność prywat. Jarosław Rabkowski.
1996 - I Biwak Historyczny "Bitwa nad Kaczawą 1813 r."

CHEŁMIEC (*Kolbnitz*)

Wieś o układzie owalnicy u podnóża Pogórza Kaczawskiego (gm.Męcinka) w Parku Krajobrazowym CHEŁMY, wzmiank. w 1202 r. "*Chelmecz*". W średniowieczu istniały dobra rycerskie, w XVI w. własność rodziny Schweinichen. W 1793 r. zakupił dobra baron v. Czettritz-Neuhaus i w rękach tej rodziny przetrwały do 1945 r. Od 1917 r. właściciel Gotthard v. Czettritz. W 1942 r. ranny Gotthard (+ 1942) zawarł związek małżeński z **Gabriela** „Selle”- córką Dragi i Henryka v. Zedlitz, syn Gotthardt (*1943). Gabriela była organizatorem wyjazdu - ucieczki przed zbliżającą się Armią Czerwoną 08.02.1945 r.

W skład taboru wchodziło 11 wozów załadowanych dobytek i 90 ludzi. Prawdopodobnie była tu również matka Draga z Warmątowic. Trasa przejazdu wiodła przez Lubawkę, Trutnov, Litomierzyce do Bawarii. Po wojnie w Thüngen (Spessart), Dln. Frankonia. Z zespołu dworskiego zachował się jedynie park i folwark, pałac zniszczony. Park zabytkowy, częściowo uporządkowany, drzewa pomnikowe: platany klonolistne, lipa szerokolistna. Kościół fil. pw. św. Jana Chrzciciela: gotycko-barokowy XVI/XVIII w., wewnątrz barokowy ołtarz i ambona. Bogate tradycje górnicze związane z eksploatacją złóż metali (Cu).



Chelmiec - d. folwark

NOWY KOŚCIÓŁ (*Neukirch*)

Wieś przemysłowa nad Kaczawą, Pogórze Kaczawskie, gm. Świerzawa, pow. Złotoryja. W wieku XVI i XVII oraz XVIII wydobywano rudy miedzi, ponownie eksploatacja w latach 1951 - 1968. Linia kolejowa 1895 - 1995. Dla zbieraczy minerałów i kamieni półszlachetnych **tereny porfirowe** ze szczególnie cennymi agatami i ametystami. Szlaki turystyczne 1/ łącznikowy niebieski (p) : Nowy Kościół-Skalny Stół, 2/ Agatowy (r) czerwony: Gozdno -Sokołowiec. Murowany **kościół pw. NMP**, romański z 1220 r. rozbudowany w 1625 r., wieża z 1799 r. Od lat 20.XIX w. opuszczony, obecnie **w ruinie** - zachowana wieża oraz fragmenty murów i samborze z 1628 r. (brama).

Kościół paraf. pw. MB Różańcowej zbudowany w 1749 r. jako ewangelicki o bogatym barokorokokowym wyposażeniu. Ślady d. zespołu zamkowego z 1319 r., przebud. w XIX w. jako neogotycki - po 1945 r. rozebrany - obecnie w tym miejscu 2 domy, zachow. brama i pozostałości parku oraz częściowo zabudowania folwarczne. Gniazdo rodowe Zedlitzów od 1312r. do 1638 r. i od 1638 r. do 1945 r. 12.09.1518 r. pierwsze na Śląsku kazanie protestanckie wygłoszone przez Melchiora Hofmanna - ucznia Lutra. 1931 - Henryk v. Zedlitz, mąż Dragi odkupił dobra Nowy Kościół, +1943 zmarła we Wrocławiu Gabriela v. Olszewska - matka Dragi, pochowana na miejscowym cmentarzu rodzinnym, grób nieodnaleziony. Zniszczony cmentarz rodowy na obrzeżach wsi (zdeprawowane śladowe grobowce !).



Nowy Kościół - ruiny kościoła

GOZDNO (*Hermannswaldau*)

Wieś, 108 mieszk. (1988) na Pogórzu Złotoryjskim, 310-350 m npm, gm. Świerzawa, wzmiank. w 1669 r. jako *Hermwaldaw*, własność v. Zedlitzów z Nowego Kościoła. Największy rozwój wsi w 2 poł. XIX w.: dwór z folwarkiem, szkoła, kuźnia, gospody. Po 1945 r. w d. folwarku owczarnia, a zespół dworsko - folwarczny zmieniony na gospodarstwa rolne. Zachowały się budynki mieszkalno - gospodarcze z 2 poł. XIX w. Złożona budowa geologiczna, głównie porfiry z agatami. Od 2018 r. na Zawadnej 445 m. **wieża widokowa**. „Szlak wygasłych wulkanów” (żółty) z dojściem do wieży. W latach 90 - tych XIX w. baron Wilhelm v. Zedlitz sprawował opiekę nad 4 córkami kuzyna Kuna z Wojcieszowa Dln. (w tym Gabrieli - żony Alfreda).



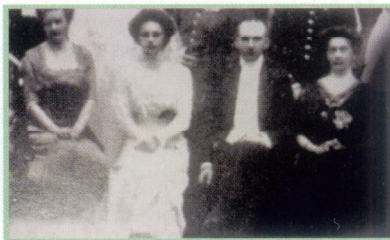
Gozdno - d. folwark

WOJCIESZÓW (*Kauffung*)

Uprzemysłowione miasto wyrosło z d. wsi łańcuchowej wymienianej w 1268 r. – położone w przełomowym odcinku doliny Kaczawy na długości 6 km między Grzbieciem Zachodnim a Grzbieciem Wschodnim Gór Kaczawskich. Agroturystyka, węzeł szlaków pieszych i rowerowych. **Wojcieszów Dolny** (*Nieder Kauffung*): ul. Bolesława Chrobrego 241 - **pałac „nad stawem”**: od 1816 r. własność v. Zedlitzów: Kuno v. Zedlitz - Neukirch (+1874 Vevey). Miejsce urodzenia Gabrieli (1864 - 1943) - żony Alfreda, ślub Alfreda Olszewskiego (33 l.) z Gabrielą v. Zedlitz (28 l.) 24.9. 1892 r. w kościele protestanckim (obecnie częściowo ruina): świadkowie: M. v. Zedlitz i v. Buddenbrock). Po 1945 r. szkoła podstawowa. Od 2002 r. własność prywatna Alicji i Edwarda Sikorów. Gospodarze darzą wielką sympatią pamięć o Olszewskich: przyczynili się do ożywienia kontaktów z rodziną v. Zedlitz - prawnukami Alfreda. Z okazji rocznicy ślubu Gabrieli z Alfredem umieszczono na pałacu tablicę pamiątkową w 2019 r.



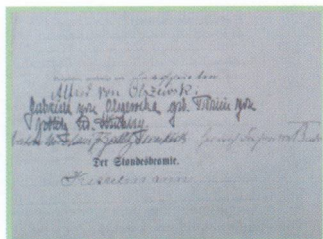
Wojcieszów Dln. - dwór



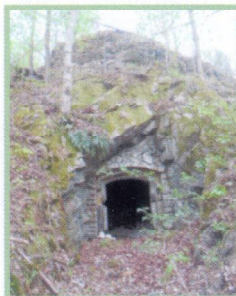
Ślub Gabrieli i Alfreda



Kościół Ewangelicki w Wojcieszowie Dln.



Fragment aktu ślubu Gabrieli i Alfreda z 1892 r.



Wojcieszów Grm. - grobowiec Busse „W skale”



Pałac w Wojcieszowie Grm.

Wojcieszów Górny - „Lest” (Ober Kauffung), ul. Miedziana 4/ul. Bolesława Chrobrego 15, pałac, 1851 r. właściciel Traugott Busse, żona **Ludwika** (+1922 z d. Świrtun, Polka) - matka chrzestna Dragi (+ 14.02. 1922). Mówiono tu po Polsku, słuchano muzyki Chopina, czytano polskie książki. Miejsce częstych odwiedzin Alfreda Olszewskiego. Obecnie Spec. Ośrodek Szkol. - Wych. „Mitek”. Obok rozlewnia wody mineralnej „Wojcieszowianka”. Niedaleko pałacu - **grobowiec. „w skale”**, miejsce spoczynku właścicieli pałacu (zdemastowany ? - odnowiony jako kapliczka w 2019 r.). Córka Ludwika, **Margarita Rita** (Małgorzata) Busse (1877-1937), malarka, w 1902 r. poślubiła Klemensa hr. de Maugny (matka Polka Honorata Komarówna) - małżeństwo bezdzietne w Szwajcarii (zamek odwiedzany przez Dragę). Zmarła i pochowana w grobowcu rodzinnym w Maugny. Druga córka - **Ludwika** (*1881) wyszła za mąż za Rościszewskiego, syn **Andreas** (* 1882 + 1967) uczestniczył i organizował pogrzeb Alfreda Olszewskiego w Genui (Włochy).

JELENIA GÓRA - CIEPLICE ŚLĄSKIE -ZDRÓJ (Bad Warmbrunn)

Obecnie część Jeleniej Góry nad rz. Kamienną, uzdrowisko. Willa ul. Mieszka I Nr 19 (d. An der Muhlgasse nr 12) – przebudowana. Mieszkał tu Oskar Olszewski (zm.10.10.1900) - ojciec Alfreda. W 1855 r. ślub Oskara z Jadwigą v. Uttenhoven (+1891) - drugą żoną i matką Alfreda. Gościli tu często Draga i Bogdan.



Jelenia Góra - Cieplice d. dom Olszewskich

MIEJSCOWOŚCI POŚREDNIO ZWIĄZANE Z ALFREDEM OLSZEWSKIM

OLSZEWO - wieś nad rz. Pełchówką, gm. Perlejewo, pow. Siemiatyżycze, **gniazdo rodu szlacheckiego Olszewskich** herbu Ślepowron zwanych Rybałtami. 1580 r. parafia Pierlejewka, późniejsze Olszewo - Rybałty, parafia Ostrożany. W latach 1861 - 1916 wieś liczyła 7 domów, które zamieszkiwało 36 osób. W 1921 r. wieś. w gm. Skórzec: 7 domów; 58 mieszkańców (57 katolików, 1 prawosławny).



Żale - szkoła powszechna, w 1973 r. odwiedziły Z. Ankowiaka, I. Mosia i Zuzanny Sienkiewicz z synem Juliuszem. Wieś liczyła 13 numerów. Jan Olszewski (nr 11: syn Józef (* 1948), żona Halina). Dziadek Jana - Jan Olszewski (k.XIX w.) właściciel 500 ha (Żale, cz. Twarogi - Mazury, Twarogi - Wypychy). Obecnie w parafii **pw. Perlejewo** (kościół pw. Przemienienia Pańskiego). **Ostrożany** - 7 km od Olszewa, wieś szlachecka, kościół pw. Narodzenia NMP z XVIII w., cudowny obraz Matki Bożej z XVI w., sanktuarium. W pobliżu znajduje się **Ciechanowiec** ze skansenem budowli ludowych, muzeum rolnictwa oraz **Bielsk Podlaski** - kościół pw. Narodzenia NMP i św. Mikołaja (bazylika).

GENEWA - (*Szwajcaria*), Avenue de Champel 43 (1904 - 1909) pobyt A. i G. Olszewskich oraz dzieci. Alfred wraz z synem przeszli na katolicyzm, testament 1909 r., zamek **Maugny** /jez. Genewskie.

GENUA - Nervi (*Włochy*), cmentarz „Monumentale” kaplica Campo Santo: 03.04.1909 r. zmarł Alfred, **miejsc spoczynku** Alfreda Olszewskiego. W pogrzebie uczestniczyli wdowa Gabriela i Andreas Busse - syn Ludwika z Wojcieszowa Grn. (+1967).

THÜNGEN (*Niemcy*) - **Weissenbach** (Unter-Franken): zamek Thüngen - od 1976 r. przebywała tu Draga u córki Gabrieli "Seele" Wolfa Hartmanna v. Thüngen, zmarła w 1978 r., pochowana na cmentarzu baronów (wraz z mężem Henrykiem v. Zedlitz).



Thüngen - grób Dragi i Henryka

BALJE - (*Niemcy*) Horne-West 46, Kuno von Zedlitz - Neukirch (Nieder Sachsen) - wnuk Dragi, gospodarstwo agroturystyczne.

OBŁĘGOREK - wieś, gm. Strawczyn w G. Świętokrzyskich. Pałacyk k. XIX w. zakupiony z funduszków społecznych i ofiarowany w 1900 r. Henrykowi Sienkiewiczowi z okazji jubileuszu 25-lecia pracy literackiej. W 1955 r. spadkobiercy pisarza ofiarowali pałacyk wraz z parkiem państwu, przeznaczając na Muzeum Henryka Sienkiewicza (1958), eksponaty z życia i twórczości pisarza. W latach wojny miejsce pobytu Ignacego Mosia z Ostrzeszowa.

POZNAŃ - Muzeum Literackie Henryka Sienkiewicza, Stary Rynek 84 - utworzone ze zbiorów prywatnych Ignacego Mosia. Wśród najcenniejszych eksponatów, replika medalu Nagrody Nobla 1905 r. i odlew dłoni oraz maski pośmiertnej H. Sienkiewicza.

WSPÓŁCZESNE PRZEDSIĘWZIĘCIA I OSOBY UCZESTNICZĄCE W POPULARYZACJI TEMATU

Film dokumentalny - „Testament v. Olszewskiego”, reż. Leszek Wiśniewski, 2007.

Medal - A. Olszewskiego (proj. Edward Haupt, Poznań +1970), SP Kościelec. **1974.18.01** - wszechnica Sienkiewiczowska w Warmątowicach, dyr. DTSK Anatol Omelaniuk; red. Z. Antkowiak, nacz. gm. Fr. Chyła, sołtys B. Grzeszczuk. **1969.19.07** - klepsydra Alfreda Olszewskiego informująca o mszy św. żałobnej w Kościelcu:

*... "Przejęty bólem i losy srogiemi we łzach mąż wielki szuka mąk ulżenia. Do Polski
wzdychał w oddalonej ziemi ' Polskę ostatnie powtórzyły tchnienia"...*

[Fr.Jakubowski: "W dzień przeprowadzenia zwłok Tadeusza Kościuszki"

1818 .s.63 Kraków, zebrał J. Horoszkiewicz]

(wymiary 31,5 x 31,0 cm) ML/H/28a,b

1966 - wystawa sienkiewiczowska w Muzeum Miedzi (120 rocznica urodzin Pisarza - dyr. T. Gumiński).

1967 - Szkoła Podst. Nr 6 im. H. Sienkiewicza w **Legnicy** (akt nadania wicekurator, K. Biernacki Wrocław) z udziałem Zuzanny Sienkiewiczowej - synowej Pisarza/dyr. Szkoły T. Prończuk. **1969.19.07** - Msza św.

w **Kościelcu** w intencji Olszewskich zamówiona przez I. Mosia z Poznania, proboszcz ks. Albin Jończyk (proboszcz, Małuszów 1960-1970), klepsydra ze słowami Fr. Jakubowskiego. **1973, IX – Kościelec, kościół:** tablica ku czci Alfreda Olszewskiego, dar Ignacego Mosia z Poznania.

1978 - ukazała się książka Zygmunta Antkowiaka „Legenda warmątowicka”.

1995 - Jarosław Rabkowski właścicielem pałacu **Warmątowice**.

1996 - sierpień - I Biwak historyczny 1813 r., **Warmątowice**.

1998.28-30.05 - VI Ogólnopolski Zlot Szkół Sienkiewiczowskich

"**Kościelec 98**", udział delegacji 80 szkół, z udziałem wnuka Pisarza Juliusza Sienkiewicza (dyr. Paulina Koziorowska, wójt Stanisław Warchoł), nazwa wsi **Warmątowice Sienkiewiczowskie**.

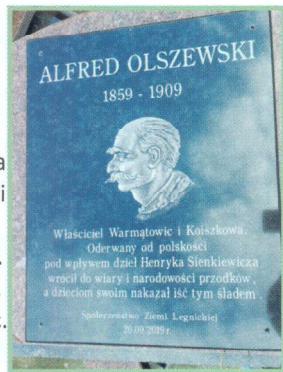
2019.31.03. - **Legnica**, Katedra pw. św. Apostołów Piotra i Pawła: Msza św. za Alfreda Olszewskiego, zam. E. Wiśniewski, celebriansi: ks. prof. J. Pater, ks. R. Kristmann, ks. A. Płaza. Udział rodziny v. Zedlitz z Niemiec.

2019.20.09 - **Warmątowice Sienk.**, odsłonięcie tablicy Pamiątkowej ku czci Alfreda Olszewskiego.

Kościelec - uroczyste otwarcie 62. Ogólnopolskiego Zlotu Przewodników Turystyki Pieszej PTTK, upamiętnienie 110 rocznicy testamentu A. Olszewskiego na rzecz H. Sienkiewicza. Inauguracja Szlaku „Śladami Alfreda Olszewskiego”, proj. Marek Rabski, Edward Wiśniewski.

Legnica - Muzeum Miedzi: wystawa pamiątek związanych z Alfredem Olszewskim, wykład Mirelli Kryś z Poznania „Otwierają się drzwi do Niepodległości”.

2019 IX - Wojcieszów Dolny, pałac, odsłonięcie tablicy pamiątkowej z okazji rocznicy ślubu Gabrieli v. Zedlitz z Alfredem Olszewskim.



Warmątowice Sienk. - tablica A. Olszewskiego (2019 r.)

LITERATURA

1. Antkowiak Zygmunt: Legenda warmątowicka. Rzecz o zapisie Alfreda Olszewskiego dla Henryka Sienkiewicza, Zakład Narodowy im Ossolińskich, Wrocław 1978
2. Bartoszewski Konrad: Alfred Olszewski i jego zapis dla Henryka Sienkiewicza, SL., T.III, TPN, Legnica 1996
3. Gumiński Tadeusz: Dzienniki, Legnicka Biblioteka Publiczna
4. Łuczyński Romuald: Losy rezydencji dolnośląskich w latach 1945-1991. Wyd. ATUT, Wrocław 2010
5. Sikorski Franciszek: Dwa rody Ziemi Legnickiej: hrabiowie Olszewscy i baronowie Zedlitzowie. SL., T.XV., DTSK, Legnica-Wrocław 1994
6. Staniszevska Wiesława: Zabytki sztuki i kultury Parku Krajobrazowego Chełmy, Wrocław- Legnica 1995
7. Zedlitz von Konrad Sigismund: Życiorys matki: Dragi von Zedlitz z domu von Olszewska, SL., T.XV, DTSK, Legnica-Wrocław 1994
8. Zedlitz von Konrad Sigismund: Żywot i sprawy Alfreda Olszewskiego, SL., T.IX, TPN, Legnica 1976

Relacje ustne ks. dra Ludwika Olszewskiego z Bielska Podlaskiego, Zbigniewa Romaniuka z Brańska i Marii Niestrowskiej z Poznania.

Opracowanie: Edward Wiśniewski, Marek Rabski.

Wydawca: Regionalna Pracownia Krajoznawcza przy PTTK O/Legnica, 59-220 Legnica, Rynek 27
tel. 76 856 51 63, pcit-legnica@o2.pl, www.infolegnica.pl

Zdjęcia: archiwum rodziny von Zedlitz, Muzeum Literackie Sienkiewicza w Poznaniu, Beata Witek, autorzy.

Okładka: medal A. Olszewskiego (proj. E. Haupt, Poznań).

Skład i druk: Agencja Reklamowo Wydawnicza Arte&Andre s.c., 59-220 Legnica, ul. Rataja 7/2.

Publikacja powstała dzięki środkom Zarządu Głównego Polskiego Towarzystwa Turystyczno - Krajoznawczego, Gminy Legnica i Starostwa Powiatowego w Legnicy.

Legnica, 2019



Herb rodu Olszewskich



Herb rodu Zedlitzów

Wydano z okazji

62. Ogólnopolskiego Zlotu Przewodników Turystyki Pieszej PTTK w Legnicy.